



Booklet Type

A

PAPER - I  
DEC-21/00

OMR Answer Sheet No. :

--	--	--	--	--	--

Roll No. :

--	--	--	--	--	--

(in figures as in Hall Ticket)

Roll Number in words : .....

317137

Question Booklet Sl. No.

Name & Signature of the Invigilator

.....

.....

Time : 1 Hour]

No. of Printed Pages : 24

[Maximum Marks : 100

Instructions for the Candidates

- Write your Roll Number in the space provided on the top of this page.
- This paper consists of **fifty (50)** multiple choice type of questions. **All** questions are **compulsory**.
- At the commencement of examination, the question booklet will be given to you. In the first 5 minutes, you are requested to open the booklet and compulsorily examine it as below :
  - To have access to the Question Booklet, tear off the paper seal on the edge of this cover page. Do not accept a booklet without sticker seal and do not accept an open booklet.
  - Tally the number of pages and number of questions in the booklet with the information printed on the cover page. Faulty booklets due to pages/questions missing or duplicate or not in serial order or any other discrepancy should be got replaced immediately by a correct booklet from the invigilator within the period of 5 minutes. Afterwards, neither the Question Booklet will be replaced nor any extra time will be given.
  - After this verification is over, the Test Booklet Number should be entered on the OMR Answer Sheet and the OMR Answer Sheet Number should be entered on this Test Booklet.
- Each item has four alternative responses marked (A), (B), (C) and (D). You have to darken the oval as indicated below on the correct response against each item.  
Example :  (A)  (B)  (C)  (D) where (B) is the correct response.
- Your responses to the items are to be indicated on the OMR Answer Sheet under Paper - I only. If you mark your response at any place other than in the oval in the OMR Answer Sheet, it will not be evaluated.
- Rough Work is to be done in the end of this booklet.
- If you write your Name, Roll Number, Phone Number or put any mark on any part of the OMR Answer Sheet, except for the space allotted for the relevant entries, which may disclose your identity, or use abusive language or employ any other unfair means, such as change of response by scratching or using white fluid, you will render yourself liable to disqualification.
- You have to return the original OMR Answer Sheet to the invigilator at the end of the examination compulsorily and must not carry it with you outside the Examination Hall. You are however, allowed to carry original question booklet and duplicate copy of OMR Answer Sheet on conclusion of examination.
- Use only Blue/Black Ball point pen.
- Use of any calculator or any electronic devices or log table etc., are prohibited.
- There shall be no negative marking.
- In case of any discrepancy in the English and Gujarati versions of questions, English version will be taken as final.

પરીક્ષાર્થીઓ માટે સૂચનાઓ

- આ પાનાની ટોચ પર દર્શાવેલી જગ્યામાં તમારો રોલ નંબર લખો.
- આ પ્રશ્નપત્રમાં બહુવિકલ્પિક ઉત્તરો ધરાવતા પચાસ (૫૦) પ્રશ્નો આપેલા છે. બધા જ પ્રશ્નો ફરજિયાત છે.
- પરીક્ષાની શરૂઆતમાં આપને પ્રશ્નપુસ્તિકા આપવામાં આવશે. પ્રથમ પાંચ (૫) મિનિટ દરમિયાન તમારે પ્રશ્નપુસ્તિકા ખોલી અને ફરજિયાતપણે નીચે મુજબ પરીક્ષણ કરવું :
  - પ્રશ્નપુસ્તિકાનો વપરાશ કરવા માટે આ કવર પૃષ્ઠની ધાર પર આપેલ સીલ સ્ટીકર ફાડી નાખો. કોઈ પણ સંજોગોમાં સીલ સ્ટીકર વગરની કે ખુલ્લી પ્રશ્નપુસ્તિકા સ્વીકારશો નહીં.
  - કવર પૃષ્ઠ પર છપાયેલ નિર્દેશાનુસાર પ્રશ્નપુસ્તિકાના પ્રશ્નો, પૃષ્ઠો અને સંખ્યાને બરાબર ચકાસી લો. ખામીયુક્ત પ્રશ્નપુસ્તિકા કે જેમાં પ્રશ્નો/ પૃષ્ઠો ઓછાં હોય, બે વાર છપાયા હોય, અનુક્રમમાં અથવા અન્ય કોઈ ફરક હોય અર્થાત કોઈપણ સંજોગોમાં ખામીયુક્ત પ્રશ્નપુસ્તિકા સ્વીકારશો નહીં. અને જો ખામીયુક્ત પ્રશ્નપુસ્તિકા મળી હોય તો નિરીક્ષક પાસેથી તુરંત જ બીજી સારી પ્રશ્નપુસ્તિકા મેળવી લેવી. આ માટે ઉમેદવારને પાંચ (૫) મિનિટનો સમયગાળો આપવામાં આવશે. પછીથી, પ્રશ્નપુસ્તિકા બદલવામાં આવશે નહીં કે કોઈ વધારાનો સમયગાળો આપવામાં આવશે નહીં.
  - આ ચકાસણી સમાપ્ત થાય પછી, પ્રશ્નપુસ્તિકાનો નંબર OMR જવાબ પત્રક પર લખવો અને OMR જવાબ પત્રકનો નંબર પ્રશ્નપુસ્તિકા પર લખવો.
- પ્રત્યેક પ્રશ્ન માટે ચાર જવાબ વિકલ્પ (A), (B), (C) અને (D) આપવામાં આવેલ છે. તમારે સાચા જવાબના ઓવલ (oval) નીચે આપેલ ઉદાહરણ મુજબ પેનથી ભરીને સંપૂર્ણ કાળું કરવાનું રહેશે.  
ઉદાહરણ :  (A)  (B)  (C)  (D) કે જ્યાં (B) સાચો જવાબ છે.
- આ પ્રશ્નપુસ્તિકાના પ્રશ્નોના જવાબ અલગથી આપવામાં આવેલ OMR જવાબ પત્રકમાં પેપર-1 લખેલ વિભાગમાં જ અંકિત કરવા. જો આપ OMR જવાબ પત્રકમાં આપેલ ઓવલ (oval) સિવાય અન્ય સ્થાને જવાબ અંકિત કરશો તો તે જવાબનું મૂલ્યાંકન કરવામાં આવશે નહીં
- કાચું કામ (Rough Work) પ્રશ્નપુસ્તિકાના અંતિમ પૃષ્ઠ પર કરવું.
- જો આપ OMR જવાબ પત્રક નિયત જગ્યા સિવાય અન્ય કોઈપણ સ્થાને, આપનું નામ, રોલ નંબર, ફોન નંબર અથવા એવું કોઈ ચિહ્ન કે જેનાથી તમારી ઓળખ થઈ શકે, અંકિત કરશો અથવા અભ્ર ભાષાનો પ્રયોગ કરો, અથવા અન્ય કોઈ અનુચિત સાધનોનો ઉપયોગ કરો, જેમકે અંકિત કરી દીધેલ જવાબ ભૂંસી નાખવો કે સફેદ શાહીનો ઉપયોગ કરી બદલશો તો આપને પરીક્ષા માટે અયોગ્ય જાહેર થઈ શકો છો.
- પરીક્ષા સમય પૂરો થઈ ગયા બાદ ઓરીજીનલ OMR જવાબ પત્રક જે તે નિરીક્ષકને ફરજિયાત સોંપી દેવું અને કોઈ પણ સંજોગોમાં તે પરીક્ષા ખંડની બહાર લઈ જવું નહીં. પરીક્ષા પૂર્ણ થયા બાદ ઉમેદવાર ઓરીજીનલ પ્રશ્નપુસ્તિકા અને OMR જવાબ પત્રકની ડુપ્લિકેટ કોપી પોતાની સાથે લઈ જઈ શકે છે.
- માત્ર કાળી / ભૂરી બોલ પોઈન્ટ પેન વાપરવી.
- કેલ્ક્યુલેટર, લોગ ટેબલ અને અન્ય ઇલેક્ટ્રોનિક યંત્રોનો ઉપયોગ કરવાની મનાઈ છે.
- ખોટા જવાબ માટે નકારાત્મક ગુણાંકન પ્રથા નથી.
- પ્રશ્નપુસ્તિકાના કોઈ પ્રશ્નમાં અનુવાદ અંગે કોઈ વિવાદ/મતભેદ જણાય તો અંગ્રેજી વર્ઝન યોગ્ય ગણાશે.

SEAL



**DO NOT WRITE HERE**



## PAPER – I

1. Identify which of the following steps are carried out for constant comparison in grounded theory research ?

- (A) Data collection, note taking, coding and memoing
- (B) Data collection, data reduction, data display, conclusion drawing and verification
- (C) Data collection, axial coding, categorization and narrative description
- (D) Data collection, contrasting, comparing and generating themes and patterns

2. Which of the following is common in all true experimental and Quasi experimental designs ?

- (A) Control group
- (B) Randomization
- (C) Pre-testing and post-testing
- (D) Pre-testing

3. Find the wrong term in the letter-number series given below.

G4T, J10R, M20P, P43N, S90L

- (A) G4T
- (B) J10R
- (C) M20P
- (D) P43N

1. ભૂમિગત સિક્કાંત સંશોધનમાં સતત તુલના માટે નીચેમાંથી કયા પગલા લેવામાં આવે છે તે ઓળખો.

- (A) ડેટા સંગ્રહ, નોટ લેવાનું, કોડિંગ અને મેમોઈંગ
- (B) ડેટા સંગ્રહ, ડેટા રિડક્શન, ડેટા દર્શાવે, નિષ્કર્ષ શોધવાનું અને ચકાસણી
- (C) ડેટા સંગ્રહ, એક્સિલ કોડિંગ, વર્ગીકરણ અને કથા વર્ણન
- (D) ડેટા સંગ્રહ, વિરોધાભાસી, તુલના, થીમ અને પેટર્નનું સર્જન

2. સાચી પ્રાયોગિક યોજના અને આંશિક પ્રાયોગિક યોજના માટે આમાંથી કયું સામાન્ય છે ?

- (A) નિયંત્રિત જૂથ
- (B) યાદચ્છિકીકરણ
- (C) પૂર્વ કસોટી અને ઉત્તર કસોટી
- (D) પૂર્વ કસોટી

3. નીચે આપેલી લેટર નંબર શ્રેણીમાં ખોટી મુદત શોધો.

G4T, J10R, M20P, P43N, S90L

- (A) G4T
- (B) J10R
- (C) M20P
- (D) P43N



4. A cube whose each corner is named as A, B, C, D, F, G and H is segmented into 27 equal tiny cubes. Before dividing the cube, each face of its varnished with different colours. How many tiny cubes will be formed having more than one colour ?

- (A) 64
- (B) 20
- (C) 55
- (D) 53

5. Which of the following is not true in relation to 'SWAYAM' ?

- (A) It is Sanskrit acronym that stands for 'Study Webs of Active-Learning for Young Aspiring Minds'
- (B) It is an Indian Massive Open Online Course (MOOC) platform
- (C) It has been developed jointly by MHRD (now MoE) and UGC with the help of Infosys
- (D) It is under 'Digital India' to give a coordinated stage and free entry to web courses covering all advance education and skill sector courses

4. એક ધન કે જેનો દરેક ખૂણો એ,બી,સી, ડી, એફ, જી અને એચ તરીકે નામિત છે, તેને 27 સમાન નાના ટુકડાઓમાં વિભાજિત કરવામાં આવ્યો છે. ધનને વિભાજિત કરતા પહેલા તેના દરેક સપાટીને જુદા જુદા રંગ થી વાર્નિશ કરવામાં આવે છે. એક થી વધુ રંગ ધરાવતા કેટલા નાના ટુકડાઓ બનાવવામાં આવશે ?

- (A) 64
- (B) 20
- (C) 55
- (D) 53

5. નીચે પૈકી શું "સ્વયમ" (SWAYAM) ના સંદર્ભમાં સાચું નથી.

- (A) આ એક સંસ્કૃત કહેવતનો ટૂંકસાર છે. 'સ્ટડી વેબ ઓફ એક્ટીવ લર્નિંગ ફોર યંગ એસ્પાયરીંગ માઇન્ડ્સ'
- (B) આ મેસિવ ઓપન ઓનલાઇન કોર્સનું ભારતીય સંસ્કરણ છે
- (C) આને MHRD (હવે MoE) અને UGC એ ઈન્ફોસીસની સહાયથી તૈયાર કર્યું છે
- (D) આ 'ડિજિટલ ઈન્ડિયા' અંતર્ગત આવે છે, જેમાં બધાં કૌશલ્યોના અભ્યાસક્રમો તથા પ્રગત શિક્ષણ માટે વેબ કોર્સના પ્રવેશ માટે સમન્વીત મંચ પૂરું પાડવામાં આવે છે



6. Which of the following are game based learning platforms ?

- Kahoot
- Socrative
- Quizizz
- e-PG Pathshala
- Edmodo

- (A) e, d and b                      (B) a, b and c  
(C) a, c and d                      (D) c, e and a

7. In a certain relationship

M / N means M is daughter of N

M + N means M is father of N

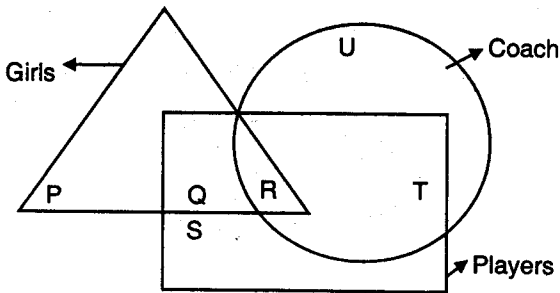
M - N means M is mother of N

Answer the following question based on data above.

In the pattern F \* G / H - I, how is I related to G ?

- (A) Mother                              (B) Sister  
(C) Niece                                (D) No relation

8. In the following figure triangle represents 'girls', square 'players' and circle 'coach'. Which part of the diagram represents the girls are player but not coach ?



- (A) P                                      (B) Q  
(C) R                                      (D) S

6. નીચે પૈકી શું રમત આધારિત અધ્યયન પ્લેટફોર્મ છે ?

- Kahoot
- Socrative
- Quizizz
- e-PG Pathshala
- Edmodo

- (A) e, d અને b                      (B) a, b અને c  
(C) a, c અને d                      (D) c, e અને a

7. ચોક્કસ સંબંધમાં

M / Nનો અર્થ M દીકરી છે Nની

M + Nનો અર્થ M પિતા છે Nના

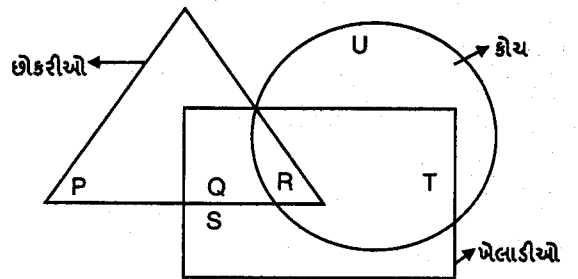
M - Nનો અર્થ M માતા છે Nની

ઉપરની માહિતીને આધારે નીચેના પ્રશ્નોના જવાબ આપો.

F \* G / H - I ની તરાહમાં I કઈ રીતે G સાથે સંબંધિત છે ?

- (A) માતા                                (B) બહેન  
(C) ભત્રીજી                              (D) કોઈ સંબંધ નહીં

8. નીચે આપેલ આકૃતિમાં ત્રિકોણ 'ઊકરીઓ'નું પ્રતિનિધિત્વ કરે છે. ચોરસ 'ખેલાડીઓ'નું અને વર્તુળ - 'કોચ'નું પ્રતિનિધિત્વ કરે છે. આકૃતિનો કયો ભાગ ઊકરીઓને દર્શાવે છે. જે ખેલાડી છે પણ કોચ નથી ?



- (A) P                                      (B) Q  
(C) R                                      (D) S



9. If a student ask you a question whose answer is not known to you, then

1. Give this question as a homework and start teaching.
2. Tell him this question will be answered the next day.
3. Ask him to come later and then send him to library.
4. After the class you will go to library and try to find the answer.
5. Appreciate the question and accept that you don't have information right now.

- (A) 1, 2 and 4  
 (B) 3, 4 and 5  
 (C) 2, 4 and 5  
 (D) 2, 3 and 5

10. Which of the following is most applicable to split half method of finding reliability ?

- (A) It shows the internal consistency of the test
- (B) It shows the internal consistency of half of the test
- (C) It can be used for tests having both subjective and objective type questions
- (D) It can be used for tests with any number of items

9. તમને એક વિદ્યાર્થી પ્રશ્ન પૂછે છે, જેનો જવાબ તમને આવડતો નથી, તો

1. પ્રશ્નને ગૃહકાર્ય તરીકે આપશો અને ભણાવવાનું શરૂ રાખશો.
2. તેને કહેશો કે આ પ્રશ્નનો જવાબ તમને આવતી કાલે આપવામાં આવશે.
3. તેને થોડા સમય બાદ આવવાનું કહો અને પછી તેને પુસ્તકાલયમાં મોકલી દો.
4. ક્લાસ પૂર્ણ થયા બાદ તમે પુસ્તકાલયમાં જશો અને જવાબ શોધવાનો પ્રયત્ન કરશો.
5. પ્રશ્નના વખાણ કરશો અને સ્વીકારશો કે હાલમાં તમને જવાબની જાણ નથી.

- (A) 1, 2 અને 4  
 (B) 3, 4 અને 5  
 (C) 2, 4 અને 5  
 (D) 2, 3 અને 5

10. નીચે પૈકી કયું સહસંબંધની શોધતી સ્પલિટ હાફ મેથડ માટે સૌથી વધારે ઉપયુક્ત છે

- (A) તે કસોટીની આંતરિક સાતત્ય દર્શાવે છે
- (B) આંતરિક સાતત્ય અડધી કસોટીમાં દર્શાવે છે
- (C) આ વસ્તુલક્ષી અને વિષયનિષ્ઠ બંને પરીક્ષણમાં વપરાય છે
- (D) ગમે તેટલી સંખ્યાની કલમો માટે આ પરીક્ષણનો ઉપયોગ થઈ શકે છે



11. Match the List – I with List – II and choose the correct option given below.

List – I		List – II	
1. National Institute of Educational Planning and Administration (NIEPA)	a. Deemed to be a University, 1964, under Section 3 of UGC Act, 1956		
2. Tata Institute of Social Sciences (TISS)	b. A Central University and An Institution of National Importance		
3. Mahatma Gandhi Antarrashtriya Hindi Vishwavidyalaya (MGAHV)	c. A Central University established by an Act of Parliament, Act No. 3 of 1997		
4. Visva-Bharati	d. Deemed to be University, 2006, under Section 3 of UGC Act, 1956		

	1	2	3	4
(A)	b	a	c	d
(B)	d	a	c	b
(C)	b	d	c	a
(D)	c	b	d	a

12. Which of the following is not an independent vertical of one umbrella institution i.e. Higher Education Commission of India (HECI) as proposed in NEP 2020 ?

- (A) National Higher Education Regulatory Council (NHERC)  
 (B) University Education Council (UEC)  
 (C) General Education Council (GEC)  
 (D) Higher Education Grants Council (HEGC)

11. યાદી – I અને – II માંથી યોગ્ય વિકલ્પ પસંદ કરી જવાબ પસંદ કરો.

યાદી – I		યાદી – II	
1. નેશનલ ઈન્સ્ટિટ્યુટ ઓફ એજ્યુકેશનલ પ્લાનિંગ એન્ડ એડમિનિસ્ટ્રેશન (NIEPA)	a. યુ.જી.સી. એક્ટ 1956 ના વિભાગ-3 અંતર્ગત, ડિઝ યુનિવર્સિટી, 1964		
2. ટાટા ઈન્સ્ટિટ્યુટ ઓફ સોશિયલ સાયન્સિસ (TISS)	b. કેન્દ્રિય વિશ્વવિદ્યાલય અને રાષ્ટ્રીય મહત્વની સંસ્થા		
3. મહાત્મા ગાંધી આંતરરાષ્ટ્રીય હિન્દી વિશ્વવિદ્યાલય (MGAHV)	c. કેન્દ્રિય વિશ્વ-વિદ્યાલય, જેની સ્થાપના સંસદના કાયદા, કાયદા નં-3 1997 દ્વારા થઈ		
4. વિશ્વ ભારતી	d. ડિઝ યુનિવર્સિટી 2006, યુ.જી.સી. એક્ટ, 1956 ના સેક્શન-3 અંતર્ગત		

	1	2	3	4
(A)	b	a	c	d
(B)	d	a	c	b
(C)	b	d	c	a
(D)	c	b	d	a

12. રાષ્ટ્રીય શિક્ષણ નિતી, NEP 2020 માં પ્રસ્તાવિત હાયર એજ્યુકેશન કમિશન ઓફ ઇન્ડિયા (HECI) માં નીચે પૈકીનું કયું ઘટક નથી ?

- (A) નેશનલ હાયર એજ્યુકેશન રેગ્યુલેટરી કાઉન્સિલ (NHERC)  
 (B) યુનિવર્સિટી એજ્યુકેશન કાઉન્સિલ (UEC)  
 (C) જનરલ એજ્યુકેશન કાઉન્સિલ (GEC)  
 (D) હાયર એજ્યુકેશન ગ્રાન્ટ કાઉન્સિલ (HEGC)

13. In a certain code E = P, Z = C, N = O, K = B, C = Q, A = X, R = H, B = R. How will BREAK be written in the same code ?

- (A) RHPBX (B) RHPXB  
(C) RHPXC (D) ROPXB

14. A and B travels from point P to Q at 17 km/hr and 19 km/hr. respectively. P is 72 km away from Q. B reaches Q first and returns immediately and meets A at R. What is the distance between Q and R ?

- (A) 10 km (B) 4 km  
(C) 15 km (D) 36 km

15. Match List – I with List – II and select the correct option given below.

List – I (Software)		List – II (Application)	
1. Mendeleev		a. Quantitative data analysis	
2. SPSS		b. Reference manager	
3. Turnitin		c. Plagiarism check	
4. Nvivo		d. Qualitative data analysis	

- |       |   |   |   |
|-------|---|---|---|
| 1     | 2 | 3 | 4 |
| (A) b | a | c | d |
| (B) d | a | c | b |
| (C) c | a | b | d |
| (D) c | a | d | b |

13. એક ચોક્કસ કોડમાં E = P, Z = C, N = O, K = B, C = Q, A = X, R = H, B = R. કેવી રીતે BREAK (બ્રેક) એક જ કોડમાં લખવામાં આવશે.

- (A) RHPBX (B) RHPXB  
(C) RHPXC (D) ROPXB

14. A અને B અનુક્રમે 17 કિ.મી. પ્રતિ કલાક અને 19 કિ.મી. પ્રતિ કલાકે મુસાફરી કરે છે. P, Q થી 72 કિ.મી. દૂર છે. B, Q પાસે પહેલા પહોંચે છે અને તરતજ પરત થઈ A અને R ને મળે છે તો Q અને R વચ્ચેનું અંતર શું છે ?

- (A) 10 કિ.મી. (B) 4 કિ.મી.  
(C) 15 કિ.મી. (D) 36 કિ.મી.

15. નીચે પૈકી યાદી – I અને યાદી – II ને યોગ્ય વિકલ્પ સાથે પસંદ કરો.

યાદી – I (સોફ્ટવેર)		યાદી – II (અમલ)	
1. Mendeleev		a. સંખ્યાત્મક માહિતીનું વિશ્લેષણ	
2. SPSS		b. સંદર્ભ પ્રબંધન	
3. Turnitin		c. ઊર્જાતરી તપાસ	
4. Nvivo		d. ગુણાત્મક માહિતીનું વિશ્લેષણ	

- |       |   |   |   |
|-------|---|---|---|
| 1     | 2 | 3 | 4 |
| (A) b | a | c | d |
| (B) d | a | c | b |
| (C) c | a | b | d |
| (D) c | a | d | b |





16. Which of the following statement/s is/are correct ?

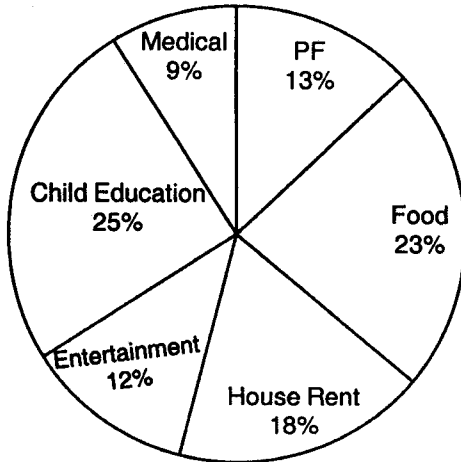
- For the sequence of integers represented in binary 00111, 01001, 01011, P.... the next integer P would be represented as 011101.
- A byte is a binary number consisting of exactly 8 bits.

Choose the correct option :

- a only
- b only
- both a and b
- neither a nor b

17. Study the chart and answer the question, the Pie chart given here represents the domestic expenditure of a family in percent. If the total monthly income of the family is Rs. 55,660/-, the annual savings in the form of PF would be (in nearest Rs.)

#### EXPENDITURE OF FAMILY



- 86830
- 86155
- 96830
- 76830

16. નીચે પૈકી કયું/કયા વિધાન સાચું/સાચા છે ?

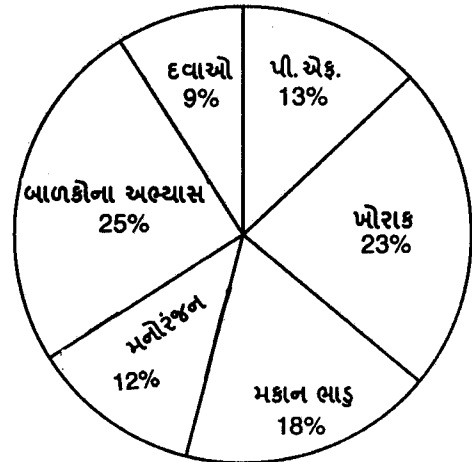
- અહીં આપેલ બાયનરી પૂર્ણાંક અનુક્રમમાં 00111, 01001, 01011, P.... અનુસાર આગળનો P 011101 હશે.
- બાઈટ એ એક બાયનરી નંબર છે, જેમાં નિશ્ચિત રીતે આઠ બાઈટ હોય છે.

યોગ્ય વિકલ્પ પસંદ કરો.

- ફક્ત a
- ફક્ત b
- a અને b બંને
- a અને b માથી કોઈ પણ નહીં

17. ચાર્ટનો અભ્યાસ કરી પ્રશ્નનો જવાબ આપો. અહીં પાઈ ચાર્ટ એક કુટુંબનો વર્તમાન ખર્ચ દર્શાવે છે. એ કુટુંબની કુલ માસિક આવક Rs. 55,660/- છે તો વાર્ષિક બચત PF ના રૂપમાં કેટલી થશે. ( નજીકની રકમ )

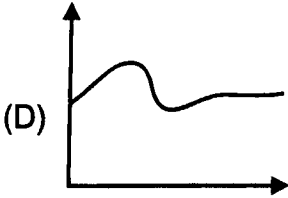
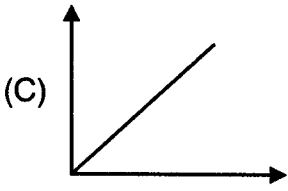
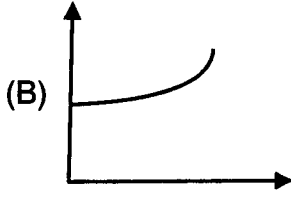
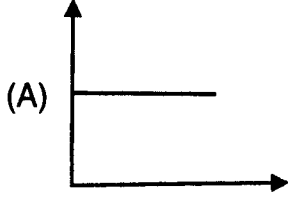
#### EXPENDITURE OF FAMILY



- 86830
- 86155
- 96830
- 76830



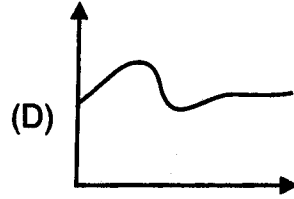
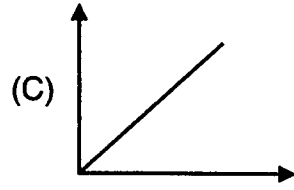
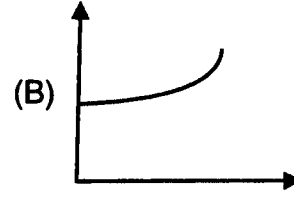
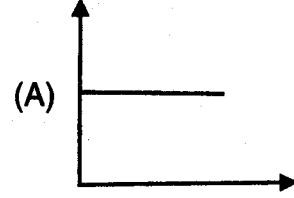
18. Choose the graph that best fits with this statement : "This car has excellent acceleration".



19. A group of students of your class face problem in learning, you want to identify the deficiencies and difficulties of the learner, which evaluation would you choose ?

- (A) Formative evaluation
- (B) Summative evaluation
- (C) Diagnostic evaluation
- (D) Qualitative evaluation

18. " આ કારમાં ઉત્તમ પ્રવેગ છે" તે નિવેદન સાથે શ્રેષ્ઠ રીતે બંધ બેસે તેવો ગ્રાફ પસંદ કરો.



19. તમારા વર્ગમાં વિદ્યાર્થીનું એક જૂથ અધ્યયનમાં મૂશ્કેલી અનુભવે છે. તમે તેમની ઉણપ અને મૂશ્કેલી જાણવા માગો છો. નીચે પૈકી કઈ મૂલ્યાંકન પ્રયુક્તિ તમે પસંદ કરશો ?

- (A) રચનાત્મક મૂલ્યાંકન (Formative)
- (B) સારાંશ મૂલ્યાંકન (Summative)
- (C) નિદાનાત્મક મૂલ્યાંકન (Diagnostic)
- (D) ગુણાત્મક મૂલ્યાંકન (Qualitative)



20. What should be done to ensure optimum growth of the slow learner ?

1. They should be treated like others, they will grow themselves.
2. They should be given challenging task as per their level in the area of their interest.
3. They should be left at their own.
4. They should get sufficient resources.
5. Regular activities regarding diagnosis and remedy.

- (A) 1, 3 and 5  
(B) 2, 4 and 5  
(C) 2, 3 and 4  
(D) 3, 4 and 5

21. Which of the following is a lead agency for 'Education for Sustainable Development' ?

- (A) Brundtland Commission  
(B) UNESCO  
(C) UNDP  
(D) UNICEF

20. નિમ્ન ગતિના અધ્યેતાનો પૂરતો વિકાસ સુનિશ્ચિત કરવા માટે નીચે પૈકી શું કરવું જોઈએ ?

1. તેમને બીજા અધ્યેતાની જેમજ ગણવા જોઈએ, તેઓ તેમની રીતે વિકસિત થશે.
2. તેમને તેમના રસના વિષયમાં તેમની કક્ષા મૂજબ પડકારજનક કાર્ય સોંપવા જોઈએ.
3. તેમને પોતાના ઉપર છોડી દેવા જોઈએ.
4. તેમને પૂરતા સોતો ઉપલબ્ધ કરાવવા જોઈએ.
5. નિદાન અને ઉપચાર સંબંધી નિયમિત હાથ ધરાતી પ્રવૃત્તિઓ.

- (A) 1, 3 અને 5  
(B) 2, 4 અને 5  
(C) 2, 3 અને 4  
(D) 3, 4 અને 5

21. નીચેમાંથી કઈ ટકાઉ વિકાસ શિક્ષણ માટેની મુખ્ય એજન્સી છે

- (A) બ્રાઉનટલેન્ડ કમીશન  
(B) UNESCO  
(C) UNDP  
(D) UNICEF



22. The Global Education Development Agenda reflected in the Goal 4 (SDG4) of the 2030 Agenda for Sustainable Development, adopted by India in 2015, seeks to

- (A) “ensure inclusive and equitable quality education and promote lifelong learning opportunities for all” by 2030
- (B) “ensure inclusive and affordable education and desired learning opportunities for all” by 2030
- (C) “ensure accountable and quality education and promote creative learning opportunities for all” by 2030
- (D) “ensure equity, equality, quality and promote lifelong learning opportunities for all” by 2030

23. A researcher uses systematic random sampling from a company directory that has 600 employees listed in alphabetical order. If the desired samples size is 30, and the first name to be selected is number 8, which of the following will not be selected ?

- (A) 88
- (B) 368
- (C) 428
- (D) 558

22. ભારત દ્વારા 2015 માં અપનાવવામાં આવેલ, સતત વિકાસ એજેન્ડા 2030 ના લક્ષ્ય 4 (એસ.ડી.જી. 4) માં દર્શાવેલ વૈશ્વિક શિક્ષણ વિકાસ એજેન્ડા કયા લક્ષ્યને પ્રાપ્ત કરવાનું જણાવે છે ?

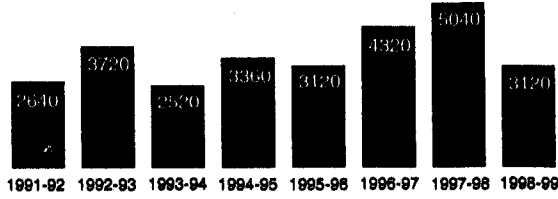
- (A) 2030 સુધીમાં બધા માટે સમાવેશી અને ગુણવત્તા યુક્ત શિક્ષણ તથા આજીવન શિક્ષણના અવસરો વધારવાનું
- (B) 2030 સુધીમાં બધા માટે સમાવેશી અને પરવડે તેવું તથા વાંચિત શિક્ષણની તક
- (C) 2030 સુધીમાં બધા માટે જવાબદારી, ગુણવત્તા તથા સર્જનાત્મક અધ્યયનની તકો વધારવાનું
- (D) 2030 સુધીમાં સમાનતા, ગુણવત્તા અને આજીવન અધ્યયનની તક સુનિશ્ચિત કરવું

23. કંપનીની ડિરેક્ટરીમાંથી 600 કર્મચારીઓનું નામ મૂળાક્ષર મુજબ ગોઠવાયેલ છે, જેમાંથી એક સંશોધક સિસ્ટમેટિક, યાદચ્છિક નમૂના પસંદગી દ્વારા નમૂનો પસંદ કરે છે. નમૂનાનું કદ 30 છે અને 8 નંબરનું નામ પ્રથમ પસંદ થાય છે. તો નીચે પૈકી કયો નંબર પસંદ નહીં થાય ?

- (A) 88
- (B) 368
- (C) 428
- (D) 558

24. The bar graph given below shows the Foreign Exchange Reserves of a Country (in millions US \$) from 1991-92 to 1998-99. The foreign exchange reserves in 1997-98 was how many times that in 1994-95.

Foreign Exchange Reserve of a Country  
(In million US \$)



- (A) 0.7  
(B) 1.2  
(C) 1.4  
(D) 1.5

25. Which of the following is not a barrier of the Effective Communication ?

- (A) Poor ability to listen others  
(B) Lack of transparency and trust  
(C) Cultural and language differences  
(D) Differences in economic status

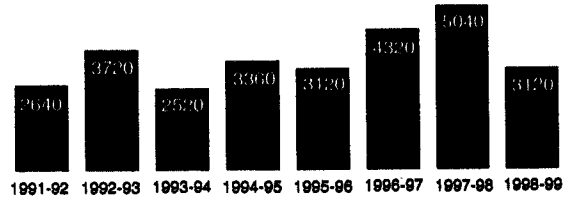
26. What are the major components of effective classroom communication ?

1. Sense of Humour
2. Feedback
3. Classroom cleanliness
4. Body Language
5. Safe Environment

- (A) 1, 2, 3, 4      (B) 2, 3, 4, 5  
(C) 1, 2, 4, 5      (D) 1, 3, 4, 5

24. નીચે આપેલ સ્તંભાલેખમાં 1991-92 થી 1998-99 સુધી દેશના વિદેશી વિનિમય ભંડારને દર્શાવવામાં આવ્યો છે (in millions US \$) 1997-98 માં વિદેશી વિનિમય ભંડાર 1994-95 માં કેટલો ગણો હતો ?

દેશના વિદેશી વિનિમય ભંડાર  
(In million US \$)



- (A) 0.7  
(B) 1.2  
(C) 1.4  
(D) 1.5

25. નીચે આપેલ વિકલ્પોમાંથી કયો વિકલ્પ અસરકારક પ્રત્યાયન માટે અવરોધક નથી.

- (A) બીજાને સાંભળવાની નબળી ક્ષમતા  
(B) પારદર્શિતા અને વિશ્વાસનો અભાવ  
(C) સંસ્કૃતિ અને ભાષાનો તફાવત  
(D) આર્થિક સ્થિતિમાં તફાવત

26. અસરકારક વર્ગખંડ પ્રત્યાયનમાં મુખ્ય ઘટકો કયા છે ?

1. રમૂજની ભાવના
2. પ્રતિસાદ
3. વર્ગખંડની સ્વચ્છતા
4. બોડી લેંગ્વેજ (શારીરિક હાવભાવ)
5. સલામત વાતાવરણ

- (A) 1, 2, 3, 4      (B) 2, 3, 4, 5  
(C) 1, 2, 4, 5      (D) 1, 3, 4, 5



27. A second commitment period of Kyoto protocol that was agreed to in 2012 to extend the agreement to 2020, known as the
- (A) Paris Agreement  
(B) Doha Amendment  
(C) International Solar Alliance  
(D) Environment Protection Act
28. Which of the following Statement is true in relation to Agenda 21 of the Earth Summit in Rio de Janeiro, Brazil 1992 ?
- (A) It was plan of action to be taken globally, nationally and locally in every area in which human impacts on the environment.  
(B) It was planning for base-plan of Millennium Development Goals.  
(C) It was planning for base-plan of Sustainable Development Goals.  
(D) It was plan of action to be taken globally, nationally, locally in every area of gender disparity and inequality.
29. Which of the following research need hypothesis testing ?
- (A) Historical Research  
(B) Ex-post Facto Research  
(C) Ethnographic Research  
(D) Case Study Research
27. ક્યોટો પ્રોટોકોલ ની બીજી પ્રતિબદ્ધતાની અવધિ જેનો કરાર 2012 માં થયો અને 2020 સુધી લંબાયો હતો એને શું કહેવાય છે
- (A) પેરિસ એગ્રીમેન્ટ  
(B) દોહા એમેન્ડમેન્ટ  
(C) ઇન્ટરનેશનલ સોલર અલાયન્સ  
(D) એન્વાયરમેન્ટ પ્રોટેક્શન એક્ટ
28. રિયોડી જનેરો, બ્રાઝિલ 1992 ના શિખર સમ્મેલનમાં એજેન્ડા 21ના સંદર્ભમાં નીચેનું કયું નિવેદન સાચું છે
- (A) માનવનું પર્યાવરણમાં પ્રભાવ જોવા માટે એક ક્રિયા યોજના બનાવી હતી જે વૈશ્વિક, રાષ્ટ્રીય અને સ્થાનિક સ્તરે કામ કરે.  
(B) મિલેનિયમ વિકાસ લક્ષ્યની આધાર યોજના માટે યોજના બની હતી.  
(C) તે ટકાઉ વિકાલ લક્ષ્યની યોજના માટે કામ કરી રહ્યા હતા.  
(D) લિંગ સમાનતા અને અસમાનતાના દરેક ક્ષેત્રમાં વૈશ્વિક રાષ્ટ્રીય અને સ્થાનિક સ્તરે કાર્યવાહી કરવાની યોજના હતી.
29. નીચે પૈકી કયા સંશોધનને ઉત્કલ્પના ચકાસણીની જરૂરિયાત છે
- (A) ઐતિહાસિક શોધ  
(B) એક્સપોસ્ટ ફેક્ટો શોધ  
(C) નૃવંશશાસ્ત્ર શોધ  
(D) વ્યક્તિ અભ્યાસ શોધ



30. Which of the following idea paved the way for a post-positivist paradigm ?

- (A) Evidence-based reality that can be mathematically interpreted
- (B) Evidence-based reality that can be empirically verified
- (C) Empirical evidence is essential for a posteriori knowledge
- (D) All observation including objective reality is fallible

31. The price of the sugar rise by 25%, if a family wants to keep their expenses on sugar the same as earlier, the family will have to decrease its consumption of sugar by

- (A) 25%
- (B) 20%
- (C) 80%
- (D) 75%

32. Consider the example of *Anumana* given below.

- I. There is fire in mountain
- II. Because it has smoke
- III. Wherever there is a smoke, there is fire

Which one of the following expresses *Vyapti* ?

- (A) Mountain and fire
- (B) Mountain and smoke
- (C) Fire and smoke
- (D) Perceiver and smoke

30. નીચેમાથી કયા વિચારે પોસ્ટ પોઝિટિવ પેરાડાઈમ માટે માર્ગ મોકળો કર્યો ?

- (A) પુરાવા આધારિત વાસ્તવિકતા કે જે ગાણિતિક રીતે અર્થઘટન કરી શકાય છે
- (B) પુરાવા આધારિત વાસ્તવિકતા કે જે અનુભવાત્મક રીતે ચકાસી શકાય છે
- (C) પાછળના જ્ઞાન માટે અનુભવાત્મક પુરાવા આવશ્યક છે
- (D) વસ્તુલક્ષી વાસ્તવિકતા સહિત તમામ નિરીક્ષણ અચૂક છે

31. ખાંડનો ભાવ વધારો 25% છે. જો એક કુટુંબ પોતાના ખાંડપરનો ખર્ચો પૂર્વ અનુસાર જ રાખવા માંગે તો કુટુંબને ખાંડનો વપરાશ કેટલો ઘટાડવો પડે.

- (A) 25%
- (B) 20%
- (C) 80%
- (D) 75%

32. નીચે આપેલ ઉદાહરણોને 'અનુમાન' માટે સ્વીકારો.

- I. પર્વતમાં આગ છે
- II. કેમકે આમા ધુમાડો છે
- III. જ્યાં પણ ધુમાડો છે ત્યાં આગ છે

નીચે પૈકી કયું 'વ્યાપ્તિ'ને રજૂ કરે છે.

- (A) પર્વત અને આગ
- (B) પર્વત અને ધુમાડો
- (C) આગ અને ધુમાડો
- (D) ગ્રહણકરનાર અને ધુમાડો



33. Report of Kothari Commission 1964-66, National Policy on Education 1986 and National Education Policy 2020 proposed which of the following share of GDP to be invested on Education ?

- (A) 4.5% of GDP
- (B) 5.0% of GDP
- (C) 6.0% of GDP
- (D) 7.5% of GDP

34. Which of the following is not a function of National Council for Vocational Education and Training (NCVET) ?

- (A) Grants the recognition to quality awarding bodies
- (B) Grants the recognition to quality assessing agencies
- (C) Regulates the functioning through standardised norms, procedures and continuous quality governance
- (D) Assess and accredit institutions of higher learning to work continuously and improve the quality of education

33. કોઠારી કમિશન 1964-66, નેશનલ પોલિસી ઓન એજ્યુકેશન 1986 અને નેશનલ એજ્યુકેશન પોલિસી 2020 એ નીચે પૈકી જી.ડી.પી. નો કેટલો ભાગ શિક્ષણમાં રોકવાની ભલામણ કરી છે ?

- (A) જી.ડી.પી. ના 4.5%
- (B) જી.ડી.પી. ના 5.0%
- (C) જી.ડી.પી. ના 6.0%
- (D) જી.ડી.પી. ના 7.5%

34. નીચે પૈકી કયું National Council for Vocational Education and Training (NCVET) નું કાર્ય નથી ?

- (A) ગુણવત્તા આપતી બોડિઝ/તંત્રને માન્યતા આપવી
- (B) ગુણવત્તા નું મૂલ્યાંકન કરતી સંસ્થાઓને માન્યતા આપવી
- (C) કોઈપણ સંસ્થાના માન્યતાપ્રાપ્ત માપદંડો, પ્રક્રિયા અને ગુણવત્તાને નિયંત્રિત કરવું
- (D) શિક્ષણની ગુણવત્તા વધારવા અને સતત કાર્યશીલતા માટે ઉચ્ચ શિક્ષણ આપતી સંસ્થાને માન્યતા અને ક્રમ આપવો





35. The distinction between *laukika* and *alaukika* is made reference to which one of the following pramanas ?

- (A) Anumana (Inference)
- (B) Upamana (Comparison)
- (C) Pratyaksa (Perception)
- (D) Sbada (Verbal Testimony)

36. Find the next term of given series :  
SEQUENTIAL, EQUENTIAL, EQUENTI  
.....?..... QUEN

- (A) QUENTI                      (B) QUENT
- (C) UENTI                        (D) EQUENT

37. Which of the following are related to data mapping ?

1. It is a process of matching fields from one databases to another.
2. It enables one to accurately connect sensitive data to the identity of the person associated with it.
3. This reduces the potential for errors, helps standardize data, and makes it easier to understand.
4. Data mapping is a critical element of any data privacy framework.
5. It is related to preparing suitable graphs.

- (A) 1, 2, 3, 5
- (B) 2, 3, 4, 5
- (C) 1, 3, 4, 5
- (D) 1, 2, 3, 4

35. લૌકિક અને અલૌકિક વચ્ચેનો તફાવત નીચેમાંથી કયા પ્રમાણનો ઉલ્લેખ કરવામાં આવ્યો છે?

- (A) અનુમાન
- (B) ઉપમાન
- (C) પ્રત્યક્ષ
- (D) શબ્દ

36. નીચે આપેલ હરોળનો આવનાર શબ્દો શોધો.  
SEQUENTIAL, EQUENTIAL, EQUENTI  
.....?..... QUEN

- (A) QUENTI                      (B) QUENT
- (C) UENTI                        (D) EQUENT

37. આમાંથી કયું ડેટા મેપિંગથી સંબંધિત છે ?

1. આ પ્રક્રિયા છે એક ડેટા બેઝને બીજા સાથે મેળવવાનો.
2. તે સંવેદનશીલ ડેટાને તેની સાથે સંકળાયેલી વ્યક્તિની ઓળખ સાથે સચોટ રીતે કનેક્ટ કરવા સક્ષમ બનાવે છે.
3. આ ભૂલોની સંભાવનાને ઘટાડે છે. પ્રમાણિત ડેટાને મદદ કરે છે; અને સમજવાનું સરળ બનાવે છે.
4. ડેટા મેપિંગ એ કોઈ પણ ડેટા ગોપનીયતા માળખાનું નિર્ણાયક તત્ત્વ છે.
5. યોગ્ય આલેખ બનાવવા માટે સંબંધિત છે.

- (A) 1, 2, 3, 5
- (B) 2, 3, 4, 5
- (C) 1, 3, 4, 5
- (D) 1, 2, 3, 4



38. Which of the following is not a Cardinal Philosophy of NMEICT mission ?

- (A) No talent of the country should be allowed to go waste.
- (B) All the services available through the content delivery portal 'SAKSHAT' should be free.
- (C) Freely available material on the web should be used so as to avoid reinventing the wheel.
- (D) Rapid expansion of optical fibre cable network for terrestrial broadband connectivity.

39. Which of the followings are the UNDP Sustainable Development Goals ?

- a. Quality Education
  - b. Reduced Inequalities
  - c. Life beyond water
  - d. Industry, Innovation and Infrastructure
  - e. Gender Inequalities
- (A) e, d and b
  - (B) a, c and d
  - (C) a, b and d
  - (D) c, e and a

38. નીચે પૈકી શું NMEICT નું પાયારૂપ દર્શન નથી

- (A) દેશની કોઈ પણ પ્રતિભાનો બગાડ થવો ન જોઈએ.
- (B) સાક્ષાત પોર્ટલમાં જેટલી પણ સેવાઓ છે એ બધી મફત હોવી જોઈએ.
- (C) સરળતાથી ઈન્ટરનેટ પર ઉપલબ્ધ શોધનો ઉપયોગ કરવો, જેથી ફરીથી પૈડાની શોધને અવગણી શકીએ.
- (D) પૃથ્વી પર બ્રોડબેન્ડ કનેક્ટીવિટી માટે ઓપ્ટિકલ ફાઇબર કેબલનો ઝડપી પ્રસાર.

39. નીચે આપેલ વિકલ્પમાંથી કયો વિકલ્પ UNDP ટકાઉ વિકાસ લક્ષ્યની યોજના માટે છે ?

- a. ગુણવત્તાયુક્ત શિક્ષણ
  - b. ઓછી અસમાનતાઓ
  - c. પાણીથી બહારનું જીવન
  - d. ઉદ્યોગ, નવીનતા અને ઈન્ફ્રાસ્ટ્રક્ચર
  - e. લિંગ અસમાનતાઓ
- (A) e, d અને b
  - (B) a, c અને d
  - (C) a, b અને d
  - (D) c, e અને a

40. Match the List – I with List – II and select the correct option given below.

List – I (Air Pollutant)	List – II (Effect)
1. Chlorofluorocarbon	a. Acid Rain
2. Sulphur Dioxide	b. Depletion in Ozone Layer in the Atmosphere
3. Lead Compound	c. Topmost contribution to greenhouse effect
4. Carbon Dioxide	d. Harmful for human nervous system

1	2	3	4
(A) a	d	c	b
(B) b	d	c	a
(C) b	a	d	c
(D) b	a	c	d

41. Which one is not the organizational barriers in communication ?

- (A) Complexity in organizational structure
- (B) Too rigid or loose organizational policy
- (C) Prematured evaluation
- (D) Poor organizational facilities

40. લિસ્ટ- I અને લિસ્ટ-II ને મેળવી, સાચો વિકલ્પ શોધો

લિસ્ટ - I (વાયુ પ્રદૂષણ)	લિસ્ટ - II (પ્રભાવ)
1. ક્લોરોફ્લોરોકાર્બન	a. એસિડ રેન
2. સલ્ફર ડાયઓક્સાઈડ	b. વાતાવરણમાં ઓઝોન સ્તરમાં અવક્ષેપ
3. લેડ સંયોજન	c. ગ્રીન હાઉસ અસર માં સૌથી ટોચનું યોગદાન
4. કાર્બન ડાયઓક્સાઈડ	d. માનવ ચેતાતંત્ર (નર્વસ સીસ્ટમ) માટે હાનિકારક

1	2	3	4
(A) a	d	c	b
(B) b	d	c	a
(C) b	a	d	c
(D) b	a	c	d

41. સંદેશાવ્યવહારમાં કયો વિકલ્પ સંગઠનાત્મક અવરોધ નથી

- (A) સંગઠનાત્મક માળખામાં જટિલતા
- (B) ખૂબજ કઠોર અથવા ઢીલી સંગઠનાત્મક નીતિ
- (C) અકાળ મૂલ્યાંકન
- (D) નબળી સંગઠનાત્મક સુવિધાઓ

42. What are the functions of mass communication ?

1. Surveillance
2. Correction
3. Feedback
4. Entertainment

- (A) 2, 3, 4  
 (B) 1, 2, 3  
 (C) 1, 3, 4  
 (D) 1, 2, 4

**Directions (Q. No. 43– Q. No. 47):** International trade represents a significant share of Gross Domestic Product (GDP). While international trade has been present throughout much of history, its economic, social and political importance has been on the rise in recent times.

Industrialization, advances in technology, transportation, globalization, multi-national corporations, and outsourcing are having a major impact on the international trade. Increasing international trade is crucial to the continuance of globalization. International trade is, in principle, not different from domestic as the motivation and the behaviour of parties is across a boarder or not. International trade "is typically more costly than domestic trade". Another difference between domestic and international trade is that factors of production such as capital and labour are typically more mobile within a country than across countries.

42. સામૂહિક સંદેશાવ્યવહારના કાર્યો શું છે

1. સર્વેલન્સ
2. સુધારો
3. પ્રતિસાદ
4. મનોરંજન

- (A) 2, 3, 4  
 (B) 1, 2, 3  
 (C) 1, 3, 4  
 (D) 1, 2, 4

**સૂચનાઓ (Q. No. 43– Q. No. 47) :** અંતર્રાષ્ટ્રીય વેપાર કુલ ઘરેલુ ઉત્પાદનનો નોંધપાત્ર રજૂ કરે છે. અંતર્રાષ્ટ્રીય વેપાર વિષયે આપણે ઘણું બધું ઇતિહાસ મારફત જાણતા હોઈએ છીએ. આપણને માહિતી મળતી હોય છે. એની આર્થિક, સામાજિક અને રાજનૈતિક મહત્વ આજના દિવસોમાં ઘણું વધી રહ્યું છે.

ઔદ્યોગીકરણ, ટેકનોલોજીમાં પ્રગતિ, પરિવહન, વૈશ્વિકરણ, બહુરાષ્ટ્રીય કંપનીઓ, બહારના દેશોમાંથી માલ ની લેવડ-દેવડના કારણે અંતર્રાષ્ટ્રીય વેપારમાં સારો પ્રભાવ જોવા મળે છે. આ વૈશ્વિકરણ સ્તરે અંતર્રાષ્ટ્રીય વેપારની ગતિશીલતા અતિ મહત્ત્વપૂર્ણ ભૂમિકા ભજવી રહી છે. સિદ્ધાંત પ્રમાણે અંતર્રાષ્ટ્રીય વેપાર સ્થાનિક વેપારથી જુદો નથી; ભલે બીજા દેશોનો સહકાર, વ્યવહાર, પ્રેરણા એને મળે કે ન મળે.

અંતર્રાષ્ટ્રીય વેપાર સામાન્ય રીતે સ્થાનિક વેપાર થી મોંઘુ હોય છે. બીજો ફક્ સ્થાનિક વેપાર અને અંતર્રાષ્ટ્રીય વેપારમાં કે ઉત્પાદનના પરિબંધો જેમકે મૂડી, શ્રમ આપણા દેશમાં બધેય ઉપલબ્ધ છે, જ્યારે કે દેશની બહાર વેપારમાં આવી સુવિધા બહુ મોંઘી હોય છે.



43. Which of the following is not a factor of production ?
- (A) Capital  
(B) Land  
(C) Labour  
(D) Profit
44. Which of the following has a major impact on international trade ?
- (A) Contribution to GDP  
(B) Industrialization  
(C) Per capita income  
(D) Domestic trade
45. What is the main difference between international trade and domestic trade ?
- (A) One is more significant than the other  
(B) One is more attractive than the other  
(C) One is more advanced than the other  
(D) One is more crucial than the other
46. According to the author, increasing international trade
- (A) Brings about speedy industrialization  
(B) Uplifts technology and transportation  
(C) Is crucial to continuance of globalization  
(D) Encourages multinational corporations
43. આમાથી કયો વિકલ્પ ઉત્પાદન ક્ષેત્રમાં પરિબલ નથી
- (A) મૂડી  
(B) જમીન  
(C) શ્રમ  
(D) લાભ
44. અંતર્રાષ્ટ્રીય વેપારમાં કયા પરિબલની મોટી અસર થાય છે
- (A) કુલ ઘરેલુ ઉત્પાદનમાં યોગદાન  
(B) ઔદ્યોગિકરણ  
(C) માથાદીઠ આવક  
(D) સ્થાનિક વેપાર
45. અંતર્રાષ્ટ્રીય વેપાર અને સ્થાનિક વેપારમાં મુખ્ય તફાવત શું છે ?
- (A) એક બીજા કરતા વધારે નોંધપાત્ર હોય છે  
(B) એક બીજાથી વધારે અકર્ષે છે  
(C) એક બીજાથી વધુ અગળ વધેલો છે  
(D) એક બીજાથી વધુ નિર્ણાયક છે
46. લેખકના પ્રમાણે અંતર્રાષ્ટ્રીય વેપારની ગતિશીલતાનું કારણ
- (A) ઝડપથી ઔદ્યોગિકરણ થાય છે  
(B) ટેકનોલજી અને પરિવહનનું ઉત્પાત થાય છે  
(C) વેશિકરણમાં ગતિશીલતા માટે આ નિર્ણાયક ભૂમિકા ભજવે છે  
(D) બહુરાષ્ટ્રીય કંપનીઓને પ્રોત્સાહિત કરે છે

47. According to this passage what is typical of International trade ?

- (A) Easier than domestic trade
- (B) Influences domestic trade
- (C) Costlier than domestic trade
- (D) Facilitates domestic trade

48. Match Section – I with Section – II.

Section – I		Section – II	
1. Interpersonal Communication	a. Communication with a group sharing a common goal		
2. Intrapersonal Communication	b. Strategic communication to convey ideas		
3. Small group Communication	c. Face-to-face exchange of information		
4. Public Communication	d. Communication with oneself		
1	2	3	4
(A) a	b	c	d
(B) b	a	d	c
(C) c	d	a	b
(D) c	b	d	a

47. આ પેસેજ વાંચ્યા બાદ અંતર્રાષ્ટ્રીય વેપાર વિષયે તમારો શું અભિપ્રાય છે ?

- (A) સ્થાનિક વેપાર કરતા સહેલું
- (B) સ્થાનિક વેપારને પ્રભાવિત કરે
- (C) સ્થાનિક વેપારથી મોંઘો છે
- (D) સ્થાનિક વેપારને સરળ કરે છે

48. વિભાગ – I અને વિભાગ – II ને યોગ્ય રીતે જોડો.

વિભાગ – I		વિભાગ – II	
1. આંતર વૈયક્તિક પ્રત્યાયન	a. સમાન લક્ષ્ય ધરાવતા જૂથ સાથે પ્રત્યાયન		
2. અંતર વૈયક્તિક પ્રત્યાયન	b. વિચારો પહોંચાડવા માટે પ્રયુક્તિ યુક્ત પ્રત્યાયન		
3. નાનું જૂથ પ્રત્યાયન	c. માહિતીનું મુખોપમુખ વહેંચણી		
4. જાહેર પ્રત્યાયન	d. સ્વ સાથે પ્રત્યાયન		
1	2	3	4
(A) a	b	c	d
(B) b	a	d	c
(C) c	d	a	b
(D) c	b	d	a



49. Which of the following statements are related to teaching and learning more appropriately ?
1. Learning can occur without teaching but teaching without learning is meaningless.
  2. Learning is like receiving, while teaching is giving.
  3. Learning is an art and teaching is a science.
  4. Teaching is an individual activity while learning is a collaborative activity.
  5. Teaching is defined as facilitation of learning.
- (A) 1, 2 and 5                      (B) 1, 3 and 5  
(C) 1, 2 and 4                      (D) 2, 4 and 5
50. In order to make teaching more effective, what will do ?
1. Learn the lesson by heart.
  2. Appropriate use of teaching aid.
  3. Employ illustrations for better understanding.
  4. Write everything on the blackboard so student can learn better.
  5. Try to make two way communication in the classroom.
- (A) 1, 2 and 4  
(B) 1, 3 and 4  
(C) 2, 4 and 5  
(D) 2, 3 and 5

49. નીચે પૈકી કયા વિધાનો અધ્યયન અને અધ્યાપન સાથે વધુ સુસંગત છે ?
1. અધ્યયન એ અધ્યાપન વગર પણ થઈ શકે પણ અધ્યયન વગરનું અધ્યાપન અર્થપૂર્ણ નથી.
  2. અધ્યયન એટલે કંઈક મેળવવું જ્યારે અધ્યાપન એટલે કંઈક આપવું.
  3. અધ્યયન એક કળા છે અને અધ્યાપન એક વિજ્ઞાન છે.
  4. અધ્યાપન એ એક વ્યક્તિગત પ્રવૃત્તિ છે, જ્યારે અધ્યયન એ સહાયકારી પ્રવૃત્તિ છે.
  5. અધ્યાપનને અધ્યયન માટે સુવિધા તરીકે વ્યાખ્યાયિત કરવામાં આવે છે.
- (A) 1, 2 અને 5                      (B) 1, 3 અને 5  
(C) 1, 2 અને 4                      (D) 2, 4 અને 5
50. અધ્યાપનને વધુ અસરકારક બનાવવા માટે તમે શું કરશો ?
1. શીખવવા માટેના વિષયવસ્તુને ગોખી નાખશો.
  2. શૈક્ષણિક સાધનોનો ઉચિત ઉપયોગ.
  3. વધુ સમજ માટે ઉદાહરણોનો ઉપયોગ.
  4. સમગ્ર વિષયવસ્તુને બોર્ડ ઉપર લખશો જેથી વિદ્યાર્થી વધુ સારી રીતે શીખી શકે.
  5. વર્ગખંડમાં દ્વિ-માર્ગી પ્રત્યાયન કરવાનો પ્રયત્ન કરશો.
- (A) 1, 2 અને 4  
(B) 1, 3 અને 4  
(C) 2, 4 અને 5  
(D) 2, 3 અને 5



Space for Rough Work

SEAL